

分布：黑龙江、四川；俄罗斯，蒙古。

(25) 苜蓿盲蝽 *Adelphocoris lineolatus* (Goeze, 1778) (图 12a~e, 图版 I-12)

Cimex lineolatus Goeze, 1778: 267.

Adelphocoris lineolatus (Goeze): Carvalho, 1959: 16; Zheng & Li, 1989: 80; Yasunaga, 1990a: 607; Qi *et al.*, 1992: 45; Schuh, 1995: 689; Kerzhner & Josifov, 1999: 54.

Calocoris chenopodii Fieber, 1861: 255. Synonymized by Reuter, 1884a: 133.

体较狭长，两侧较平行；生活时底色绿，干标本淡污黄褐色。

头一色或头顶中纵沟两侧各具一黑褐色小斑；毛同底色，或为淡黑褐色，短而较平伏。触角第 I 节同体色，第 II 节略带紫褐或锈褐色，第 III、IV 节淡污黑褐或污紫褐色，有时最基部黄白；触角毛第 I 节黑色，其余各节淡色。喙伸达中足基节末端。

前胸背板底色淡（同底色）或黑色，盘域偏后侧方各具黑色圆斑一个，如底色为黑色时，黑斑多大于黑色的底；盘域毛细短，刚毛状，淡色，几乎平伏；底前区具短小的闪光丝状平伏毛，该区的直立大刚毛状毛淡色；刻点浅，密度中等，不甚规则。领色同盘域，直立大刚毛状毛中的一部分黑色。

小盾片中线两侧多具一对黑褐色纵带，具浅横皱，毛同前胸背板。爪片内半常色加深成淡黑褐，其中爪片脉处常成黑褐宽纵带状，内缘全长黑褐色。革片中裂与其侧的纵脉之间色深，常成三角形黑褐色斑，斑色均一或两侧加深。爪片与革片毛二型，均较密而相对较短：银色闪光丝状平伏毛显著；刚毛状毛细，淡黄褐色，与底色反差小而不显著。缘片及楔片外缘黑褐色，楔片末端黑褐。膜片烟黑褐。

梳状板背面略内凹，齿面凸，长约 0.3 mm，梳柄连于基部。针突中部粗，两端细。

量度 (mm)：体长 6.7~9.4，体宽 2.5~3.4。头长 0.6~0.9，头宽 1.05~1.35。头顶宽 (♂) 0.38~0.5，(♀) 0.55~0.63。触角各节长 1.0~1.15:2.7~3.3:2.5~2.6:1.1~1.3。前胸背板长 1.30~1.34，后缘宽 2.1~2.7。革片长 3.5~4.2，楔片长 1.35~1.38。

观察标本：1 ♀，北京西山，1957.V.31；3 ♂♂ 1 ♀，北京昆虫所棉圃，1953.VI.20；1 ♂，天津杨柳青农场，1962.VIII.7，王子清采；1 ♂，天津红光农场，1974.VI.8；1 ♀，天津蓟县，1987.IX.15，李新正采；1 ♂ 1 ♀，河北农试场，1953.V.14；4 ♂♂ 2 ♀♀，河北邯郸，1957.VII.16；1 ♀，河北北戴河东莲蓬山，1964.VI.24；1 ♂ 1 ♀，河北平泉光头山，1973.IX.17；1 ♂ 1 ♀，河北雾灵山，1973.VIII.29；3 ♀♀，河北兴隆，1973.VIII.29；2 ♀♀，河北围场城关，1984.IX.10，郑乐怡采；1 ♀，河北保定；1 ♂，山西太原，1974.VIII.26；1 ♂，山西垣曲，1974.IX.14，邹环光采；2 ♂♂，山西侯马，1974.IX.14；2 ♂♂，山西高平云蒙山，1974.IX.16；2 ♂♂ 7 ♀♀，山西襄

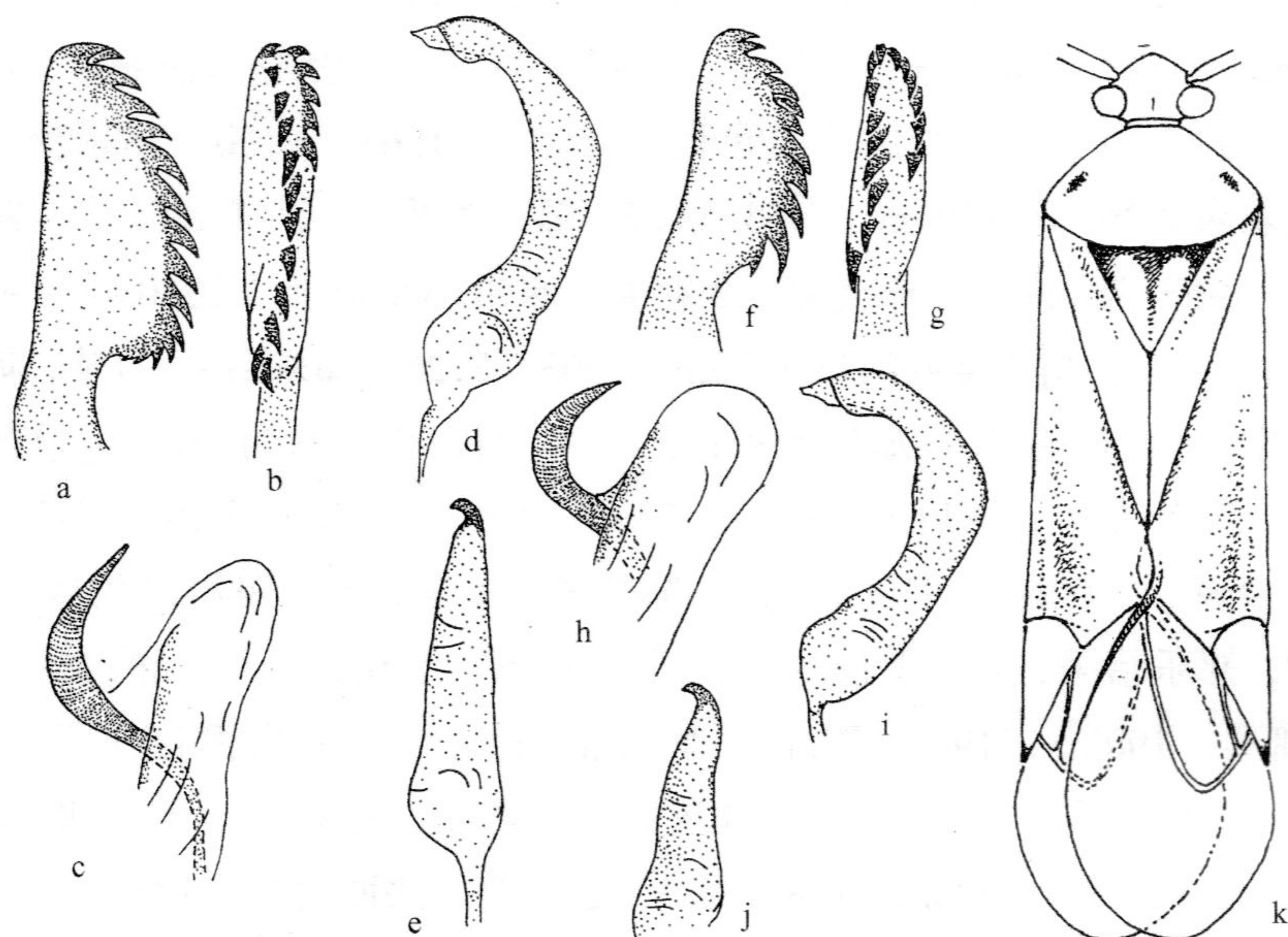


图 12 (a~e) 苜蓿盲蝽 *Adelphocoris lineolatus* (Goeze); (f~j) 小苜蓿盲蝽 *Adelphocoris ponghvariensis* Josifov; (k) 中纹苜蓿盲蝽, 新种 *Adelphocoris medialis* Zheng, sp. nov.

a~b, f~g. 梳状板 (comb-shaped spicule); c, h. 针突及其相邻的膜叶 (spicule and adjacent membranous lobe); d, i. 左阳基侧突 (left paramere); e, j. 右阳基侧突 (right paramere); k. 体背面观 (dorsal view of body)。

垣, 1974. IX .22; 2 ♂♂, 山西山阴, 1980. VII .28; 4 ♂♂, 内蒙古鄂温克, 1981. VIII .2; 12 ♂♂ 3 ♀♀, 内蒙古海拉尔, 1981. VIII .9, 邹环光采; 1 ♂, 内蒙古阿里河, 1981. VIII .12, 任树芝采; 1 ♂, 内蒙古齐奇岭, 1981. VIII .15, 任树芝采; 1 ♀, 内蒙古额济纳旗吉礼, 1984. VII .31; 1 ♂, 辽宁公主岭, 1956. IX .5, 叶家栋采; 1 ♀, 吉林长白山二道白河, 740m, 1986. VI .22, 李新正采; 1 ♀, 吉林长白山二道白河, 730m, 1986. VII .5, 李新正采; 2 ♂♂ 7 ♀♀, 黑龙江哈尔滨林院, 1973. IX .2; 1 ♂, 黑龙江尚志帽儿山, 1973. IX .4; 1 ♀, 黑龙江伊春五营, 1980. VII .18, 郑乐怡采; 7 ♂♂ 3 ♀♀, 黑龙江牡丹江东村, 1980. VIII .2, 郑乐怡采; 8 ♂♂ 2 ♀♀, 黑龙江镜泊湖江山娇, 1980. VIII .3, 汪兴鉴采; 1 ♀, 黑龙江勃利通天屯, 1980. VIII .6, 郑乐怡采; 1 ♂, 黑龙江古莲, 1984. VII .9, 陈萍萍采; 6 ♂♂ 1 ♀, 浙江天目山龙潭, 1965. VIII .12, 刘胜利采; 2 ♂♂ 1 ♀, 江西庐山仰天坪, 1957. VII .15; 6 ♂♂ 4 ♀♀, 江西庐山, 1957. VII .24, 应松鹤采; 8 ♂♂ 7 ♀♀, 江西庐山牯岭至西林寺沿途, 1965. IX .11, 王良臣采; 2 ♂♂ 1 ♀, 江西牯岭至半山亭沿途, 1965. IX .11; 2 ♂♂ 2 ♀♀, 江西庐山牯岭, 1965. IX .14, 刘胜利采; 1 ♂, 山东烟台, 1973. VI .25; 2 ♀♀, 山东惠民, 傅胜发采; 11 ♂♂ 20 ♀♀, 河南安阳, 1956. VII .5; 1 ♂, 湖北房县桥上, 1977. V .14, 郑乐怡采; 1 ♀, 湖北神农架大九湖, 1977. VI .10, 邹环光采; 2 ♂♂ 5 ♀♀, 湖北神农架松柏, 1977. VI .22, 邹环

光采; 1 ♀, 湖北利川千溪山, 1977. VI. 28, 穆强采; 1 ♂ 1 ♀, 四川理县刷经寺, 3150m, 1963. VI. 8, 郑乐怡采; 4 ♂ ♂, 四川宝兴城关, 950~1260m, 1963. VI. 13, 邹环光采; 5 ♂ ♂ 10 ♀ ♀, 四川茂县凤仪, 1500m, 1963. VII. 20, 郑乐怡采; 2 ♂ ♂ 1 ♀, 四川马尔康, 2600~2800m, 1963. VIII. 9, 邹环光采; 4 ♂ ♂ 23 ♀ ♀, 四川小金抚边, 2900m, 1963. VIII. 19, 邹环光采; 3 ♀ ♀, 四川小金新街, 2350m, 1963. VIII. 23, 郑乐怡采; 4 ♀ ♀, 四川小金两河口 3200m, 1963. VIII. 26, 郑乐怡采; 1 ♀, 四川小金新街至抚边途中, 1963. VIII. 26, 郑乐怡采; 3 ♀ ♀, 四川小金八角 2600m, 1963. VIII. 27, 郑乐怡采; 5 ♂ ♂ 5 ♀ ♀, 四川金川城关, 2000~2300m, 1963. IX. 9, 邹环光采; 1 ♀, 四川理县米亚罗, 2800m, 1963. IX. 15, 邹环光采; 2 ♀ ♀, 四川汶川威州, 1450m, 1985. VII. 17, 郑乐怡采; 7 ♂ ♂ 15 ♀ ♀, 四川丹巴, 2550m, 1985. VIII. 13, 李新正采; 1 ♀, 四川理县, 1900m, 1985. VIII. 18, 李新正采; 1 ♀, 云南丽江玉龙山, 2900m, 1979. VII. 12, 郑乐怡采; 1 ♀, 云南丽江玉龙山, 2760~3300m, 1979. VIII. 10, 郑乐怡采; 3 ♂ ♂, 西藏波密, 2700m, 1987. VII. 7; 2 ♂ ♂, 陕西眉县, 1963; 1 ♂, 陕西武功, 1973. VII. 8; 1 ♀, 陕西岷县二郎山, 835m, 1986. VII. 29; 2 ♂ ♂ 2 ♀ ♀, 陕西留坝庙台子, 1350m, 1998. VII. 21, 姚建采; 1 ♀, 陕西留坝葶沱沟, 1600m, 1998. VII. 21, 陈军采; 2 ♂ ♂, 陕西周至厚轸子, 1350m, 1999. VI. 22, 章有为采; 6 ♂ ♂ 26 ♀ ♀, 甘肃康县, 1120m, 1986. VIII. 2, 李新正采; 5 ♂ ♂ 6 ♀ ♀, 甘肃康县白云山, 1250~1750m, 1998. VII. 12, 陈军采; 1 ♂ 2 ♀ ♀, 甘肃康县黑马关, 1450~1440m, 1998. VII. 15, 陈军采; 1 ♂, 甘肃文县碧口中庙, 700m, 1998. VI. 24, 姚建采; 1 ♀, 甘肃文县碧口碧峰沟, 900~1451m, 1998. VI. 25, 杨星科采; 31 ♀ ♀, 甘肃文县刘家坪, 2100m, 1998. VI. 27, 王书永采; 1 ♀, 甘肃文县范坝, 灯诱, 1992. V. 23; 1 ♂ 1 ♀, 甘肃文县铁楼, 1450m, 1999. VII. 24, 姚建采; 3 ♀ ♀, 甘肃舟曲沙滩林场, 2350m, 1998. VII. 5, 姚建采; 3 ♂ ♂ 1 ♀, 甘肃宕昌大河坝沟, 1700~2300m, 1998. VII. 9, 姚建采; 1 ♂, 甘肃岷县岭洪村, 2600m, 1998. VII. 8, 陈军采; 3 ♂ ♂ 3 ♀ ♀, 甘肃成县飞龙峡, 1020m, 1999. VII. 4, 姚建采; 2 ♂ ♂ 1 ♀, 甘肃天水麦积山, 1650m, 1986. VIII. 5, 李新正采; 10 ♂ ♂ 4 ♀ ♀, 甘肃敦煌千佛洞 1200m, 1986. VIII. 10, 李新正采; 21 ♂ ♂ 22 ♀ ♀, 甘肃民勤, 1360m, 1986. VIII. 16, 李新正采; 1 ♀, 宁夏固原, 1959. VIII; 1 ♀, 新疆哈密, 1975. VI. 23; 6 ♂ ♂ 1 ♀, 新疆鄯善, 1975. VI. 29; 1 ♀, 新疆奇台, 1975. VII. 10; 1 ♀, 新疆吉木萨尔, 1975. VII. 20; 7 ♀ ♀, 新疆奎屯, 1975. VII. 31; 6 ♀ ♀, 新疆哈巴河, 1975. VIII. 7; 2 ♂ ♂ 2 ♀ ♀, 新疆哈巴河铁烈克提, 1975. VIII. 13; 4 ♂ ♂ 9 ♀ ♀, 新疆阿勒泰, 1975. VIII. 20; 3 ♀ ♀, 新疆北屯, 1975. VIII. 24; 4 ♂ ♂ 3 ♀ ♀, 新疆北屯, 1975. VIII. 25; 15 ♂ ♂ 18 ♀ ♀, 新疆吐鲁番, 1975. IX. 8; 2 ♂ ♂, 新疆巩留库尔登丁, 1981. VII. 31。

分布: 北京、天津、河北、山西、内蒙古、辽宁、吉林、黑龙江、浙江、江西、山